



Installationsplan

PWD 8549

Läs **ovillkorligen** bruksanvisningen och service-
dokumentationen före installation och idrifttagning.
På så vis undviker du skador och olyckor.

sv - SE

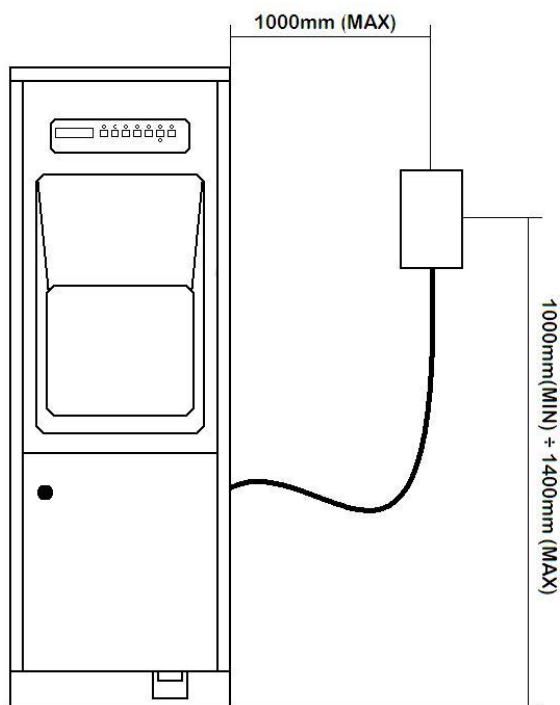
Anslutningar och installationsanvisningar

- Behörighet för installation** Denna spoldesinfektor får endast installeras av en **auktoriserad fackman/vatteninstallatör** enligt installationsanvisningen. Maskinen ska installeras enligt gällande normer och föreskrifter samt bestämmelser och föreskrifter gällande förebyggande av olycksfall. **Idrifttagning** och utbildning får endast utföras av Miele service eller av en fackman som auktoriserats av Miele.
- Krav på omgivningen** För att undvika risken för kondensvattensskador bör endast skåp/inredning för professionellt bruk stå i närheten av maskinen.
- Uppställning** Spoldesinfektorn måste installeras på en jämnt golv. Den ska ställas horisontalt med en maximal lutning på 1–2°.
- Vattenanslutning** Det är tillåtet att direktansluta kallvatten, varmvatten och avloppsvatten utan **säkringsarmatur**. Om det inte finns tillgång till varmvatten, måste båda tilloppsslangarna (KW/WW = kallvatten/varmvatten) anslutas till kallvattnet via ett **Y-stycke**. Spärrventilerna på vattenledningarna måste vara lätta att komma åt.
- Varmvattenanslutning** Spoldesinfektorn kan användas med kall- och med varmvatten. Spoldesinfektorn uppnår bästa rengöringsresultat om den ansluts till varmvatten.
- Elanslutning** Elanslutningen ska utföras enligt gällande lagar och regler, föreskrifter för förebyggande av olycksfall och aktuella normer. Förlägg anslutningskabeln så att den skyddas mot termisk påverkan. Det rekommenderas att diskdesinfektorn ansluts med en **kontaktanslutning** för att underlätta den elektriska säkerhetskontrollen vid reparation och underhåll. Om maskinen har en **fast anslutning** ska en huvudbrytare installeras på uppställningsplatsen med allpolig brytning och minst 3 mm stor kontaktöppning. Kontaktanslutningen och huvudbrytaren måste vara lätt tillgängliga när diskdesinfektorn har installerats.

Anslutningar och installationsanvisningar

Huvudbrytarens position

Alternativ: En fast ledningsdragnings. Huvudströmbrytaren får installeras maximalt 1 meter från spolon. Spoldesinfektorn måste installeras på en höjd mellan 1 000 mm och 1 400 mm över golvet.



PWD 8549

Skyddsledare och potentialutjämnning

Koppla in en **jordfelsbrytare (30 mA)** för att öka maskinens säkerhet. Anslut till potentialutjämnning om detta är förberett på uppställningsplatsen. Anslutningsskruven för potentialutjämnningen av **storlek M8** finns på baksidan av maskinen. **Skyddsledaren och potentialutjämnningen måste vara anslutna innan maskinen tas i drift!**

RS232-gränssnitt

För överföring av processdata till en skrivare eller en extern programvara för processdokumentation finns ett **seriellt RS232-gränssnitt** på spoldesinfektorns baksida.

Kabeln ingår **inte** vid leverans. Anslutning och installation måste uppfylla kraven enligt **IEC 62368!**

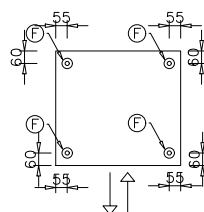
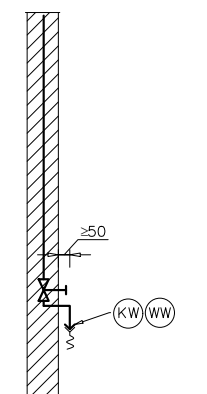
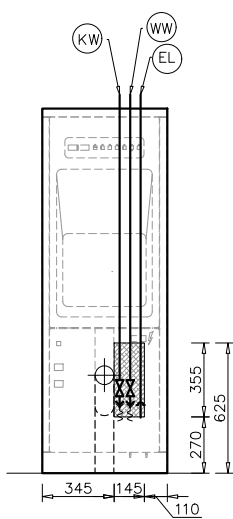
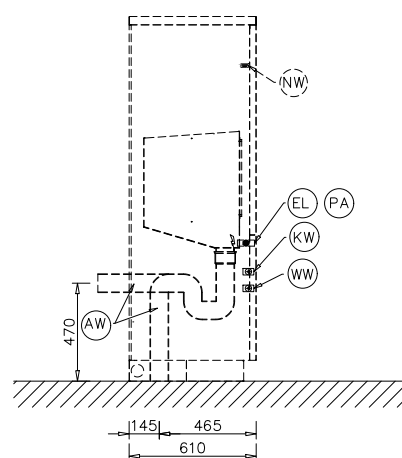
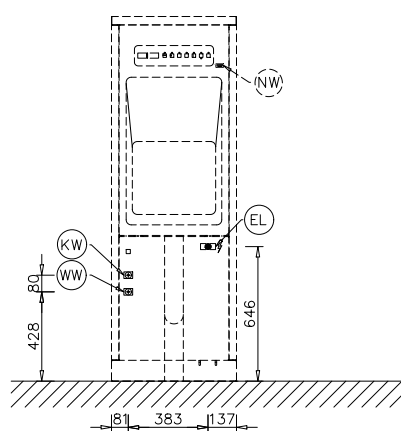
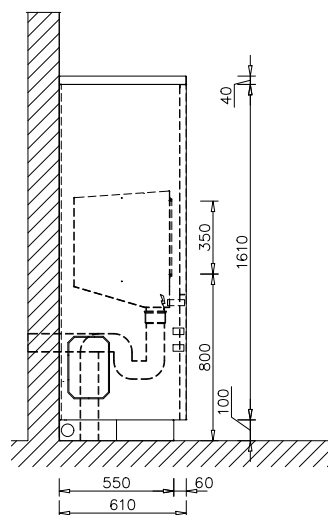
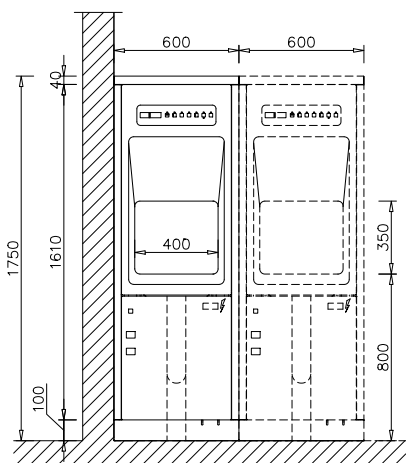
Maskinmodell



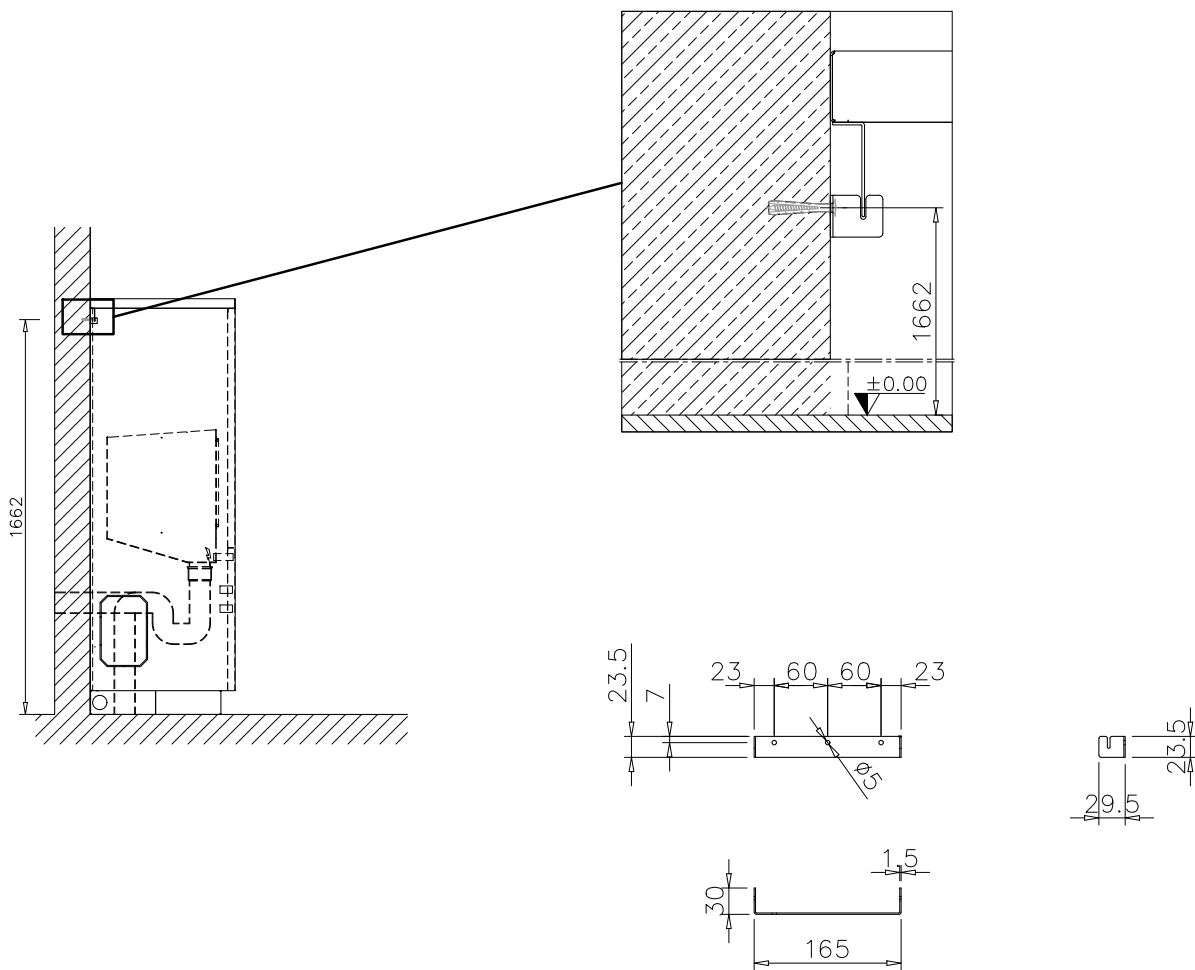
PWD 8549

Förkortningar

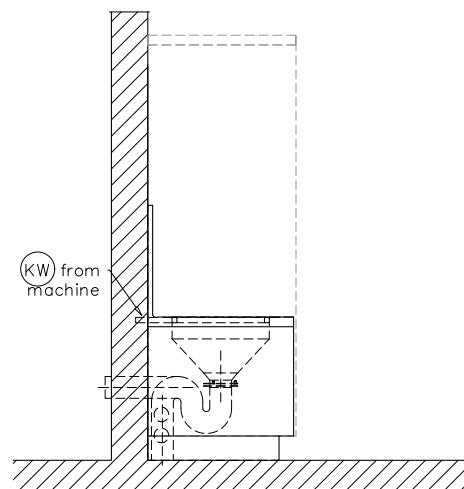
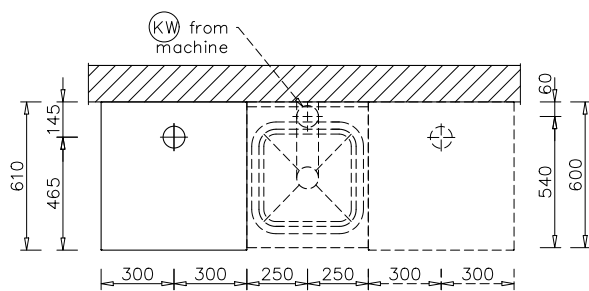
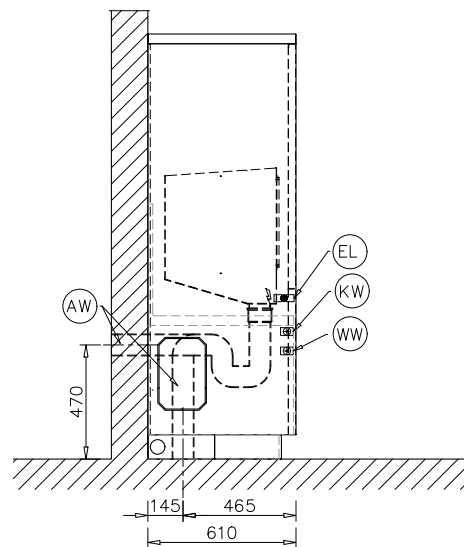
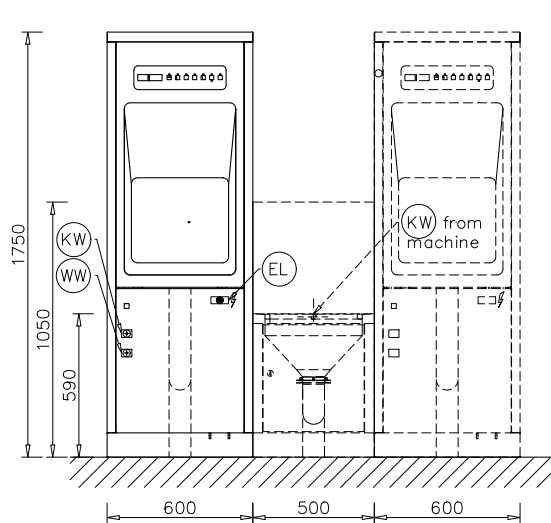
EL	Elanslutning	PA	Potentialutjämning
KW	Kallvattenanslutning	AW	Avloppsanslutning
WW	Varmvattenanslutning	NW	Nätverks- och skriveranslutning (tillval)
F	Maskinfötter		



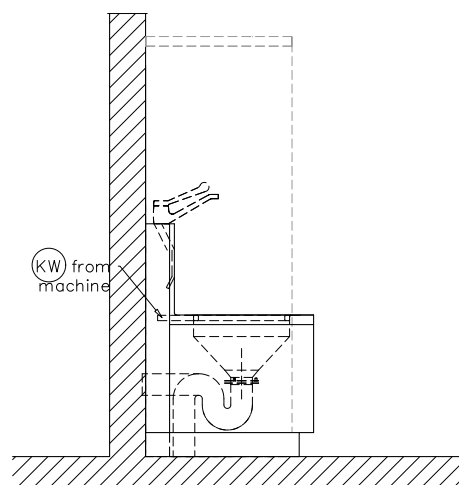
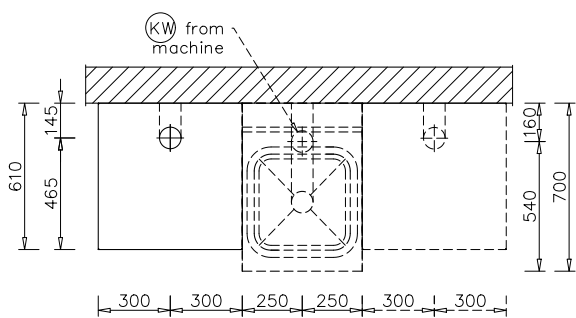
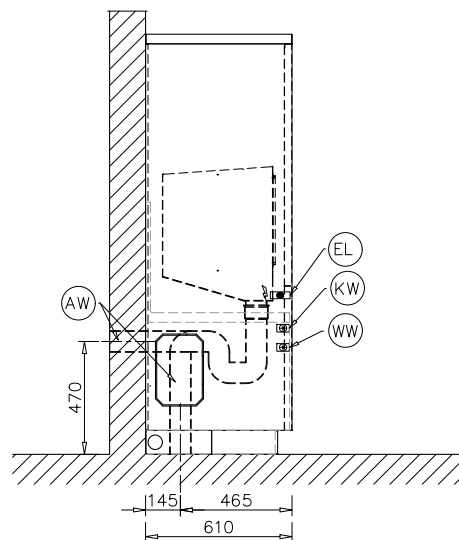
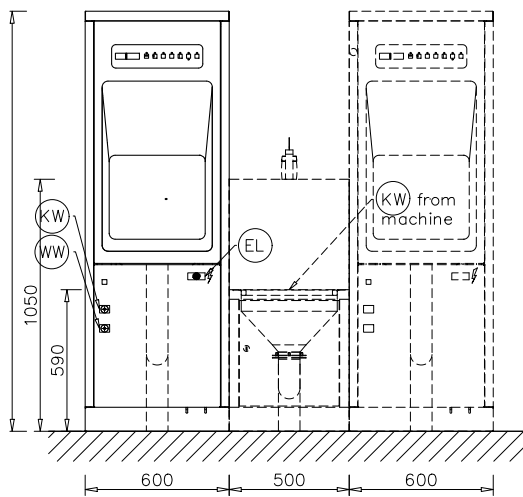
Förankring i väggen



Konfiguration med diskho



Konfiguration med diskho och färskvattenanslutning



Elanslutning 400 V/50 Hz

Spänning (leveransutförande)	3N AC 400V/50Hz
Anslutningseffekt	6,9 kW
Säkring	3 x 16 A
Anslutningskabel, minsta tvärsnittsarea	5 x 2,5 mm ²
Längd anslutningskabel	2 m
Max tillåten spänningsvariation	+/- 10%

Elanslutning 230 V/50 Hz

Spänning (leveransutförande)	1N AC 230V/50Hz
Anslutningseffekt	4,0 kW
Säkring	1 x 20 A
Anslutningskabel, minsta tvärsnittsarea	3 x 4 mm ²
Anslutningskabel med stickpropp, längd	2 m
Max tillåten spänningsvariation	+/- 10%

Kallvatten

Längd anslutningsslang kallvatten	2 m
Temperatur max	30 °C
Max tillåten vattenhårdhet utan vattenavhårdare (Vid en vattenhårdhet på över 4 °dH måste en vattenavhårdare användas. Anslutning för dosering av flytande medel finns.)	4 °dH
Lägsta flödestryck	100 kPa
Maximalt tryck	800 kPa
Flöde	14 l/min
Anslutningsgänga på uppställningsplatsen enligt DIN 44991 (flatbottentätande)	3/4 tum

Varmvatten

Anslutningsslang längd	2 m
Temperatur max	70 °C
Max vattenhårdhet (Vid en vattenhårdhet på över 4 °dH måste en vattenavhårdare användas. Anslutning för dosering av flytande medel finns.)	4 °dH
Lägsta flödestryck	100 kPa
Maximalt tryck	800 kPa
Flöde	14 l/min
Anslutningsgänga på uppställningsplatsen enligt DIN 44991 (flatbottentätande)	3/4 tum

Avloppsvatten

Temperatur på avloppsvatten	60 °C
Väggöppning för avloppsledning	90 mm
Väggöppningens mittpunkt (höjd över färdigt golv)	0,47 m
Avloppsvattnets flöde under toppar max	100 l/min

Tekniska data

Ställfot

Antal maskinfötter	4
Höjjustering	0-30 mm
Ställfot diameter	45 mm

Värmeavgivning på uppställningsplatsen

Genom värmestrålning under drift	0,36 kWh
----------------------------------	----------

Uppställningsvillkor

Tillåten rumstemperatur	5-40 °C
Relativ luftfuktighet	20-90 %
Uppställningshöjd över havet max	2000 m

Maskindata PWD 8549

Höjd	1750 mm
Bredd	600 mm
Djup	610 mm
Nettovikt	150 kg
Golvbelastning under drift	~2500 N
Max golvbelastning	200 daN/m ²
Nischbredd inkl. transportpall minst	753 mm
Nischdjup inkl. transportpall minst	725 mm
Nischhöjd inkl. transportpall minst	1930 mm
Ljudeffektnivå	< 70 dB



Steelco S.p.A.

Via Balegante, 27
31039 Riese Pio X (TV)
Italy